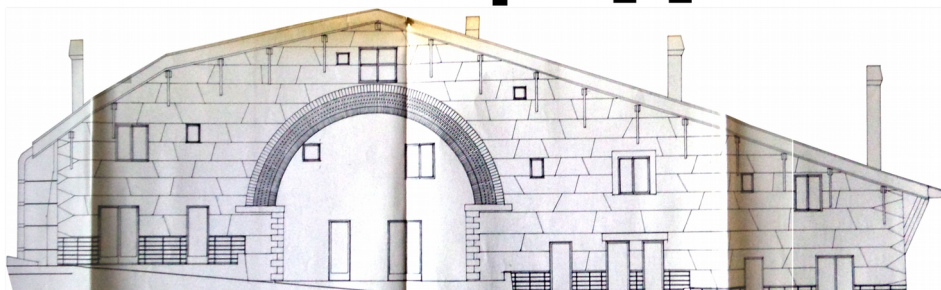




Journées européennes du patrimoine 2017

Pierres & Terres vous propose
Jeu de pis[t]é



Dimanche 17 septembre 2017



Livret Adulte

Introduction

Le projet du Domaine de la Terre naît en 1980, à Paris. Il a pour vocation d'être une exposition internationale sur l'histoire, l'actualité et l'avenir des architectures de terre, tout en étant également une réalisation concrète qui fait avancer l'expérimentation et la mise en pratique d'idées nouvelles.

Le projet s'installe sur le territoire de la Ville nouvelle de L'Isle d'Abeau, car plus de 90% de l'habitat rural de l'Isère est construit en pisé. L'OPAC 38, bailleur social, et les Directions de l'Architecture et de la Construction du Ministère de l'Environnement et du Cadre de vie sont les partenaires de ce projet innovant de village-exposition.

Dix équipes de conceptions sont choisies après un concours pour construire 65 logements sociaux sur 1,6 hectare, dans le tout jeune quartier des Fougères, à Villefontaine. CRAterre (centre de recherche et d'application Terre), laboratoire de l'Université de Grenoble, est l'assistance technique sur le projet. Un tirage au sort attribue à chaque équipe un îlot. Alain Leclerc, architecte-urbanisme de l'EPIDA (établissement public d'aménagement de L'Isle d'Abeau) assure la coordination des différentes équipes.

Règle du jeu

Jeu de Pis[t]é est un jeu de piste qui se déroule dans le Domaine de la Terre, dans le quartier des Fougères, à Villefontaine. Le but du jeu est de répondre aux questions posées dans ce livret.

Le jeu démarre par la délivrance de ce livret Place de l'Europe. Vous vous dirigerez ensuite dans le Domaine de la terre pour répondre aux questions de ce livret à l'aide des panneaux explicatifs disposés dans tout le lotissement.

Pour faciliter vos déplacements, vous trouverez un plan sur la page suivante. Les panneaux sont signalés sous la forme de rond. Pour vous aider, vous indiquez le numéro du lot dans le rond.

Avant chaque panneau, un indice vous oriente vers les différents panneaux.

Les réponses aux questions de ce livret sont, soit inscrites sur les panneaux, soit à trouver dans la visualisation du bâtiment.

En cas de difficulté, vous pouvez faire appel à un membre de l'association présent sur le parcours.

Si vous ne comprenez pas certains mots sur les panneaux, vous pouvez consulter le lexique à la fin du livret.

Bonne chance !

Parcours



Remplir les ronds par les numéros des îlots.

Début du jeu

A vos marques !

Prêt ?

Feu !

Partez !

Vous voici devant le panneau de bienvenue du Domaine de la terre, avec un plan au centre.

- Quelles sont les trois méthodes de construction utilisées dans le Domaine de la terre ?
- Combien y-a-t-il de lots différents dans le Domaine de la terre ?
- Quel est l'îlot qui ressemble à un « chat qui fait le gros dos » ?

Question optionnelle :

- Quel îlot est représenté sur le dessin des clous au sol qui balisent le parcours du Domaine de la terre ?

Dirigez-vous à l'entrée du village terre face au panneau de la construction réalisée par Françoise JOURDA et Gilles PERRAUDIN.

- En quelle matière sont faits les murs de cet îlot ?
- À quelle architecture cet îlot fait-il référence ?

Question optionnelle :

- Comment les deux architectes qui ont travaillé sur cet îlot ont-ils essayé d'avoir un niveau de déperdition de chaleur minimum ?

Tournez-vous vers le bâtiment en brique de terre. Cet îlot a été construit par François GALARD et Laurence GUIBERT.

- Quel élément important de la construction en pisé retrouve-t-on sur cet îlot ?
Indice : Levez la tête !

- Quels principes thermiques les logements de cet îlot utilisent-ils ?

Question optionnelle :

- Quelles sont les pièces des logements de cet îlot qui bénéficient des serres ?

Tournez-vous vers le sud pour découvrir le panneau « Pour poursuivre la découverte ».

- Pourquoi appelle t-on le lotissement « Village bois » ?
- Pourquoi appelle t-on le lotissement « Village Dauphinois » ?

Question optionnelle :

- Qu'est-ce que le « Village climatique » ?

Longez la façade du bâtiment en pisé construit par Françoise JOURDA et Gilles PERRAUDIN, contournez-le en en profitant pour observer la toiture en « serre » débordante. Sur la façade sud, on peut voir les arches sur lesquelles reposent les terrasses.

Dirigez-vous vers le panneau suivant, à proximité. C'est aussi le groupe AURA-SCOP qui réalisa cette construction. Face au panneau, il faut se tourner sur la droite pour observer correctement le bâtiment.

- Quelle est la forme de la disposition des logements de cet îlot ?
- Sur le panneau explicatif de cet îlot, quelles sont les caractéristiques de l'architecture bioclimatique ?

Questions optionnelles :

- A quoi sert le bardage bois de l'îlot ?
- Quelle est la méthode de construction choisie pour cet îlot ?



Pour rejoindre le prochain panneau, suivre les clous au sol avant le 2^e clou descendre sur la gauche. Emprunter la petite ruelle et continuez sur la gauche. Dirigez-vous ensuite vers le banc face au pré ouvert. Vous pouvez profiter pour vous y asseoir et faire une pause.

Le panneau suivant décrit une construction créée par Uriel MOCH, Patrice CARLE et Georges CHAVANCE.

- Quelle est la particularité de cet îlot ?
- Dans quelle direction (point cardinal) sont exposées les serres de cet îlot ?

Question optionnelle :

- Comment les habitants des logements de cet îlot font-ils pour limiter la chaleur des serres en été ?

Faites un demi-tour sur vous-même pour voir l'îlot construit par Jean-Michel SAVIGNAT, Odile PERREAU HAMBURGER et Mihai MUNTEAUNU.

- Comment est appelé le pisé utilisé dans la construction de cet îlot qui donne cet aspect granulé ?
- Quelle est la particularité de l'isolation de cet îlot ?

Questions optionnelles :

- Quelle est l'épaisseur des murs de cet îlot ?
- D'après le plan du panneau, quelle est la particularité de la maison individuelle ?

Dirigez-vous vers cette maison individuelle. Devant la façade sud, répondez à cette question d'observation :

- Comment s'appelle la partie architecturale qui ressemble à une moitié de sapin, faite en mortier de chaux, sur cet îlot ?

Depuis cet endroit retournez-vous et face à ce nouveau bâtiment :

- En quelle matière est faite cette façade ?

Puis revenez sur vos pas afin de lire le panneau de cet îlot érigé par Atelier 4 (Paul WAGNER, Nicolas WIDMER et Serge THEUNYNCK).

- Où est la terre dans cet îlot ?
- Quels sont les éléments qui permettent d'avoir une bonne isolation dans les logements de cet îlot ?

Question optionnelle :

- A votre avis, qu'est-ce que la terre-paille utilisée dans cet îlot ?

Repasser devant la maison individuelle avec le chaînage d'angle au n° de notre département et aller vers le panneau suivant d'après la photo ci-dessous :



Les architectes sont Atelier 85 François GALARD et Laurence GUIBERT.

- Quelle particularité possède la maçonnerie de cet îlot ?
- Cet îlot comporte plusieurs maisons. Sont-elles mitoyennes ?

Question optionnelle :

- Quelle est la technique utilisée pour l'isolation ?

Poursuivez sur la route et profitez de longer la façade de l'îlot 8 pour toucher le pisé sur votre droite. Empruntez ensuite le passage entre les deux colonnes carrées en briquettes et dirigez-vous au prochain panneau qui détaille une construction des architectes André RAVEREAU et Michel CHARMONT.

Pour observer correctement leur édifice, tournez-vous légèrement vers la gauche.

- Combien cet îlot comporte-t-il de logements ?
- Quel est l'autre matériau qui a été utilisé dans la construction de cet îlot, en plus du pisé et du bois ?

Question optionnelle :

- D'après le panneau explicatif, quelle est la forme propice à la construction en pisé ?

Avant de quitter ce panneau, jetez un dernier coup d'œil sur l'îlot 8 avec son arche et son pisé jaune en façade.

Laissez le gros chat dans votre dos et empruntez le sentier. Après être passés sous le porche, rejoignez le grand bâtiment avec une structure bois monumentale en façade. Cet édifice fut édifié par les architectes Serge JAURE, François CONFINO et Jean-Pierre DUVAL.

- Quelle est l'épaisseur des murs de cet îlot ?
- A quelle architecture cet îlot fait-il référence ?
- Qu'est-ce qui a été construit en premier sur cet îlot ?

Questions optionnelles :

- Quelles sont les deux méthodes d'utilisation de la terre dans la construction de cet îlot ?
- Quelles sont les deux règles de la construction en pisé que nous apprend le panneau de cet îlot ?

Dirigez-vous vers les tours semi-circulaires en pisé de l'édifice réalisé par Jean-Vincent BERLOTTIER.

- Combien y a-t-il de niveaux dans les logements de cet îlot ?
- Qu'est-ce qui se cache(nt) dans les espaces cylindriques de la partie nord de cet îlot ?

Questions optionnelles :

- Quel est l'enduit utilisé sur le pisé à l'intérieur des logements de cet îlot ?
- Cet îlot utilise un système qui permet de chauffer les murs grâce à un vitrage. Comment s'appelle ce système ?

Trouvez le panneau suivant qui traite des 5 logements du groupe ERSOL.

- Comment se fait la récupération passive de l'énergie solaire des logements de cet îlot ?
- Quelle est l'une des propriétés des blocs de terre stabilisée et vibro-compactée, utilisés sur cet îlot ?
- Pour quelles raisons (2) les blocs de terre ont été laissés apparents dans les logements de cet îlot ?

Questions optionnelles :

- Qu'est-ce qui fait ici le joint entre les blocs de terre comprimée ?
- Entre ces deux derniers îlots, que peut-on noter comme différence entre les bardages en bois de façade ?

Poursuivez la piste en arpentant le chemin qui monte, puis tournez à droite en suivant le parterre goudronné. Prenez l'escalier et dirigez-vous vers la Tour.

L'architecte de ce grand bâtiment est aussi Jean-Vincent BERLOTTIER.

- Quelle est la hauteur de la tour de pisé au centre de cet îlot ?
- En combien de volumes se composent chaque logement de cet îlot ?
- A quoi vous fait penser la tour ?

Questions optionnelles :

- Quelles sont les pièces qu'on retrouve dans le « pigeonnier » ?
- Qu'est-ce qu'on trouve au cinquième étage de la tour de pisé ?

Entrez dans la tour de pisé.

Remettez ce livret à la personne située à l'entrée de la tour. Vous le récupérerez à votre sortie.

1^{er} étage :

Technologies de construction et leurs atouts thermiques

2ème étage :

Le chantier du Domaine de la terre

3ème étage :

Film sur la construction du Domaine de la terre
(source : Archives CAPI)

4ème étage :

Vue panoramique sur Villefontaine

Invitation au verre de l'amitié

à 17h45, devant la Tour de pisé

offert par l'association Pierres & Terres

Lexique

Bardage : couche superficielle extérieure d'un bâtiment.

Béton cyclopéen : béton contenant des gros blocs de pierre de moellons, de galets....

Chaînage : appareil permettant d'augmenter la résistance d'un mur.

Linteau : élément architectural qui sert à soutenir les matériaux du mur au dessus d'une porte ou d'une fenêtre.

Mortier : mélange d'agréats et d'eau à consistance de pâte .C'est comme une colle pour relier différents matériaux.

Mur trombe : mur exposé au sud devant lequel on met une vitre. Le vitrage piège la chaleur du soleil qui diffuse et s'accumule dans la maçonnerie.C'est un système de chauffage solaire dit passif.

Pisé : construction en terre crue.

Plancher en BA : plancher en béton armé.

Rexotherm® : (marque déposée) isolant constitué de plusieurs couches dont une est généralement métallisée.

Système pariéto-dynamique : utilisation d'une paroi (vitrage ou façade) double ou triple associée à une arrivée d'air extérieur qui, en circulant entre les éléments de la paroi, récupère une partie de l'énergie solaire stockée ou des déperditions à travers cette paroi.

Système perméo-dynamique : l'air circule à travers l'isolant poreux.



Bulletin d'adhésion Pierres & Terres

Prénom :

Nom :

Adresse :

.....

Code postal / Commune :

Téléphone fixe :

Téléphone portable :

Courriel :

Date :

Signature :

Le montant de l'adhésion est fixé à 10 € par personne et pour l'année civile en cours, par la dernière assemblée générale de l'association. Le règlement est à effectuer par chèque à l'ordre de Pierres & Terres.

Le bulletin d'adhésion dûment complété, daté et signé est à envoyer avec le montant de la cotisation à :

Pierres & Terres
105 avenue du Vellein
cidex 737
38090 Villefontaine

Pour nous contacter

Par mail : contact@pierres-et-terres.org

Sur Internet : www.pierres-et-terres.org

Association Pierres & Terres

L'association Pierres & Terres est une association à but non lucratif. C'est une association villarde qui a pour but de valoriser les patrimoines culturels, bâtis, immatériels et naturels de Villefontaine.

Les membres de l'association font des recherches sur l'histoire de Villefontaine (archives, témoignages, ...) et créent des animations pour diffuser les informations recueillies lors du travail de recherche.

En 2015, un rallye-photo a été créé pour les Journées européennes du patrimoine, qu'on peut retrouver sur le site internet de l'association (www.pierres-et-terres.org).

Au printemps 2017, une première balade patrimoniale a réuni environ 70 personnes sur le thème « A la découverte du patrimoine ». Cette balade s'est intéressée au monument aux morts de la Première Guerre mondiale, la mairie-école (depuis transformée en Maison du droit et de la justice), le château du Vellein, la croix des rogations située sur le boulevard de Villefontaine, la construction du quartier des Roches, la station hydroélectrique du Pont, le cadran solaire de l'église.

Le site internet de l'association (www.pierres-et-terres.org) propose un jeu en ligne dans lequel il faut retrouver où se situe le patrimoine de Villefontaine.





Livret réalisé par l'association Pierres & Terres

www.pierres-et-terres.org

34^e édition des Journées européennes du patrimoine